

# ÁP LỰC TỪ NHÓM VINGROUP

## TÂM ĐIỂM THỊ TRƯỜNG

### Triển vọng tích cực của ngành Điện năm 2026

Bộ Công Thương đã ban hành Quyết định 3477/QĐ-BCT phê duyệt Phương thức vận hành hệ thống điện quốc gia năm 2026, theo đó tổng sản lượng điện sản xuất và nhập khẩu dự kiến đạt khoảng 350 tỷ kWh. Tương ứng với tốc độ tăng trưởng sản lượng điện khoảng 6% so với ước tính của năm 2025

Chính phủ vừa ban hành Nghị định 100/2025/NĐ-CP sửa đổi, bổ sung Nghị định 56/2025/NĐ-CP, theo đó các nhà máy nhiệt điện khí sử dụng khí nội địa sẽ được ưu tiên huy động tối đa dựa trên khả năng cung cấp khí và sản lượng phát điện khả dụng. Quy định này giúp giảm rủi ro huy động và tăng độ chắc chắn về sản lượng điện của các nhà máy điện khí trong nước. Điều này đặc biệt quan trọng trong bối cảnh nhu cầu điện dự báo tiếp tục tăng ổn định.

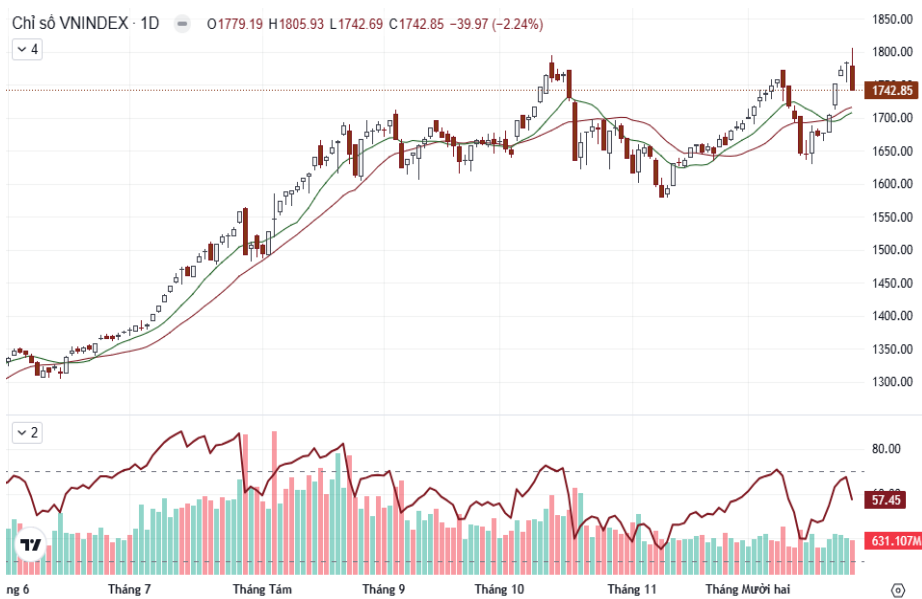
## NHẬN ĐỊNH THỊ TRƯỜNG

### Xu hướng VN-INDEX ngắn hạn

**VN-Index giảm 39,97 điểm trong phiên 25/12 kết phiên ở mức 1.742,85 điểm.** Thanh khoản tăng 2,74% so với phiên giao dịch ngày 25/11. Khối ngoại tiếp tục mua ròng hơn 613 tỷ đồng trên toàn thị trường.

**Thị trường có khả năng dao động trong vùng 1.700-1.760 điểm trong phiên giao dịch ngày 26/12:** Thị trường trải qua phiên giao dịch bất ngờ với đà giảm mạnh cuối phiên, chủ yếu do áp lực từ nhóm cổ phiếu Vingroup sau thông tin rút khỏi dự án đường sắt Bắc-Nam. Phiên tới, chỉ số có thể tiếp tục chịu ảnh hưởng từ nhóm VIN, có khả năng về lại MA20 quanh 1.720 điểm. Dòng tiền ngắn hạn vẫn thận trọng, nhưng sẽ lan tỏa sang các nhóm ngành khác trong các phiên tới. Kỳ vọng sang tuần sau, thị trường có khả năng ổn định trở lại khi áp lực bán hoảng loạn dịu bớt.

## ĐỒ THỊ KỸ THUẬT VNINDEX



Chỉ báo	RSI 14	MFI	MA10	MA20	MA50	MA100
Giá trị	57,45	51,52	1.707,59	1.715,74	1.678,57	1.671,37
Hành động	Mua	Mua	Mua	Mua	Mua	Mua

## CỔ PHIẾU KHUYẾN NGHỊ

# NT2

Khuyến nghị: **Mua**

TP: **26.000 VND** | UPSIDE: **+8%**

### Chiến lược hành động

**MUA:** NĐT duy trì chiến lược tập trung hóa, với 50% nguồn vốn cho các cổ phiếu có tiềm năng tăng trưởng sắp tới và các cổ phiếu có dòng tiền mạnh đang vào, hạn chế mua đuổi.

**BÁN:** NĐT quan sát tín hiệu phục hồi của thị trường để cân nhắc hạ tỷ trọng cổ phiếu yếu, hạ bớt margin và chốt lời từng phần với các mã đã tạo được lợi nhuận.

## Tổng quan thị trường

Thị trường	Giá trị	%Δ
<b>VN-Index</b>		
Đóng cửa	1.742,85	-2,24
KLCP (triệu CP)	830,26	2,74
GTGD (tỷ VND)	26.351	4,42
Khớp lệnh	20.255	-3,38
Thỏa thuận	6.095,5	42,65
<b>HNX-Index</b>		
Đóng cửa	250,98	-0,64
KLCP (triệu CP)	68,60	13,44
GTGD (tỷ VND)	1.570,4	62,59
<b>UPCoM</b>		
Đóng cửa	120,15	0,21
KLCP (triệu CP)	49,63	-15,19
GTGD (tỷ VND)	683,6	-27,58

**Diễn biến TTCK Mỹ:** Kết thúc phiên giao dịch ngày 25/12, chỉ số S&P 500 tăng 0,09%, chốt phiên tại 6.934,8 điểm. Hai chỉ số Dow Jones và Nasdaq Composite không giao dịch do thị trường chứng khoán Mỹ nghỉ lễ.

**Thế giới:** Phát biểu tại một diễn đàn ở Bắc Kinh ngày 23/12, Đại sứ Nga tại Trung Quốc Igor Morgulov cho biết Nga và Trung Quốc đã thiết lập hệ thống thanh toán song phương đáng tin cậy, trong đó hầu hết giao dịch sử dụng đồng nội tệ. Ông khẳng định quan hệ Nga - Trung đã đạt mức cao nhất trong lịch sử và trở thành hình mẫu hợp tác giữa các nước lớn. Hai nước giữ vai trò quan trọng trong thúc đẩy thế giới đa cực, với sự phối hợp chiến lược góp phần ổn định chính trị toàn cầu. Trung Quốc hiện là đối tác thương mại lớn nhất của Nga, còn Nga đứng thứ 5 trong số các đối tác thương mại của Trung Quốc. Hai bên cũng đang khai thác hiệu quả tuyến vận tải biển Bắc Cực, giúp rút ngắn đáng kể thời gian vận chuyển giữa Trung Quốc và châu Âu. Ngoài ra, Nga - Trung tiếp tục tăng cường hợp tác năng lượng, gồm cung cấp dầu khí, xây dựng đường ống mới và mở rộng hợp tác trong chuyển đổi năng lượng.

**Việt Nam:** TPHCM đề xuất đầu tư tuyến đường sắt Thủ Thiêm - Long Thành theo hình thức PPP với tổng vốn hơn 84.700 tỉ đồng nhằm kết nối trung tâm thành phố với sân bay Long Thành. Dự án dài khoảng 42km, có khoảng 20 nhà ga và một depot, đi qua địa bàn TPHCM và tỉnh Đồng Nai, do UBND TPHCM làm cơ quan có thẩm quyền. Thời gian thực hiện dự kiến từ năm 2025 đến 2031, trong đó chi phí bồi thường, hỗ trợ và tái định cư ước khoảng 5.500 tỉ đồng do Nhà nước bảo đảm. Việc giải phóng mặt bằng sẽ được TPHCM và Đồng Nai triển khai bằng các dự án đầu tư công độc lập trên từng địa bàn. Metro Thủ Thiêm - Long Thành được kỳ vọng trở thành trục giao thông khối lượng lớn, giảm áp lực đường bộ và thúc đẩy phát triển kinh tế - xã hội khu vực phía Đông.

**Tỷ giá USD/VND:** Tỷ giá tự do hiện đang ở mức 26.280 VND.

**Nông sản:** Theo ước tính của Hiệp hội Rau quả Việt Nam (Vinafruit), kim ngạch xuất khẩu rau quả trong tháng 12/2025 đạt khoảng 795 triệu USD. Kết quả này đã đưa tổng giá trị xuất khẩu rau quả cả năm 2025 vượt 8,5 tỷ USD - mức cao nhất từ trước đến nay của ngành.

**VIC:** Ngày 25/12, Tập đoàn Vingroup chính thức gửi công văn xin rút đăng ký đầu tư dự án đường sắt tốc độ cao Bắc - Nam để tập trung nguồn lực cho các dự án hạ tầng và năng lượng trọng điểm khác. Quyết định này nhằm bảo đảm triển khai hiệu quả các nhiệm vụ chiến lược mà Chính phủ đã giao, tiêu biểu là Khu đô thị thể thao Olympic tại Hà Nội với sân vận động Trống Đồng quy mô lớn. Bên cạnh đó, Vingroup còn được giao làm chủ đầu tư các tuyến đường sắt tốc độ cao Bến Thành - Cần Giò và Hà Nội - Quảng Ninh. Tập đoàn cũng đang triển khai nhiều dự án lớn về công nghiệp, năng lượng và hạ tầng như nhà máy thép VinMetal, điện gió, điện LNG và siêu đô thị biển Cần Giò. Trong khi đó, dự án đường sắt tốc độ cao Bắc - Nam vẫn nhận được sự quan tâm của nhiều doanh nghiệp lớn khác. Vingroup khẳng định việc rút lui là bước đi chủ động, có trách nhiệm và không ảnh hưởng đến tiến độ chung của dự án.

**MSN, MCH:** Ngay khi chuyển niêm yết lên sàn HoSE, Masan Consumer (MCH) quyết định tạm ứng cổ tức tiền mặt đợt 2 năm 2025 với tỷ lệ 25%, nâng tổng mức chia cả năm lên 50%. Với tỷ lệ sở hữu gần 70%, Tập đoàn Masan dự kiến nhận hơn 3.700 tỷ đồng cổ tức tiền mặt trong năm nay. Ngoài ra, MCH còn phát hành thêm cổ phiếu quỹ để chia cho cổ đông hiện hữu theo tỷ lệ 10.000:103. Masan Consumer vốn nổi bật với chính sách cổ tức cao và ổn định, từng chi trả kỷ lục 268% vào năm 2023. Việc chuyển sàn HoSE được đánh giá là động lực lớn giúp cổ phiếu MCH tăng mạnh, bất chấp kết quả kinh doanh ngắn hạn chưa tích cực. Tuy nhiên, giới phân tích cũng cảnh báo định giá hiện tại đã phản ánh phần lớn kỳ vọng, tiềm ẩn rủi ro điều chỉnh nếu lợi nhuận không cải thiện.

**Chứng khoán thế giới**

Thị trường	Điểm số	%Δ	YTD
SP500	6.934,80	0,09%	18,17%
DJIA	48.731,16	0,00%	14,95%
Nasdaq	23.613,31	0,00%	22,47%
Shanghai	3.959,62	0,47%	21,37%
Hang Seng	25.818,93	0,00%	31,57%

**Thị trường hàng hóa**

Chỉ số	Giá (USD)	%Δ	YTD
Vàng	4.480,63	0,00%	70,73%
Dầu WTI	58,53	0,22%	-18,39%
Dầu Brent	62,4	0,22%	-16,56%
Than	109,00	0,00%	-12,97%
Đồng	5,61	2,19%	40,80%
Quặng sắt	106,94	0,00%	3,21%
Thép	438,29	-0,41%	-2,00%

**Thị trường ngoại tệ**

Chỉ số	Giá (USD)	%Δ	YTD
DXY	97,88	-0,06%	-10,44%
USD/JPY	155,87	0,00%	-1,02%
USD/CNY	7,00	-0,14%	-4,64%
EUR/USD	1,1782	0,00%	14,79%
GBP/USD	1,3512	0,07%	9,15%

# NT2

(HOSE)

<b>Khuyến nghị</b>	<b>Mua</b>
Giá hiện tại (25/12/2025)	24.150
Giá mục tiêu ngắn hạn	26.000
Tiềm năng tăng trưởng	8%–10%
Vùng mua	23.800–24.100
<b>Ngưỡng cắt lỗ</b>	<b>&lt;22.600</b>

## LUẬN ĐIỂM ĐẦU TƯ

**Lũy kế 10 tháng đầu năm**, NT2 đã đạt tổng lợi nhuận trước thuế trên 10,2 ngàn tỷ đồng. Ngày 13/11, nhà máy điện Nhơn Trạch 2 cũng đã cán mốc sản lượng 60 tỷ kWh điện thương phẩm phát lên lưới điện quốc gia sau 14 năm vận hành thương mại. Ngoài ra, cấu trúc tài chính an toàn, nợ vay thấp và dòng tiền dồi dào, cổ tức hấp dẫn giúp NT2 trở thành cổ phiếu phòng thủ hấp dẫn.

**Nhà máy hết khấu hao bắt đầu từ năm 2026:** Chi phí khấu hao TSCĐ hàng năm của nhà máy gần như ở mức cố định khoảng 686 tỷ đồng, trong đó giá trị khấu hao máy móc, thiết bị của NT2 khoảng 536 tỷ đồng, và dự kiến về gần 0 vào cuối quý 4/2025. Từ đó sẽ giúp giảm chi phí cố định, tạo dư địa nâng cao lợi nhuận cho công ty

**Lợi thế cạnh tranh về nguồn nhiên liệu và chi phí:** NT2 được ưu tiên cấp khí nhờ hợp đồng dài hạn với GAS, giúp giảm rủi ro biến động nhiên liệu trong khi nhiều đối thủ phải chuyển sang dùng LNG với chi phí cao. Hiệu suất phát điện cao, cùng kế hoạch cắt giảm chi phí khấu hao mạnh từ quý 4/2025, sẽ tạo ra “vùng trũng chi phí” giúp lợi nhuận tăng bền vững đến năm 2036. Ngoài ra, NT2 đang tối ưu chi phí bảo trì và nhân sự, đảm bảo hiệu suất vận hành ổn định và giảm thiểu rủi ro trong dài hạn.

**Nguồn Khí Dài Hạn Cho Nhơn Trạch 2:** Nhà máy Nhơn Trạch 2 sử dụng khí từ Bể Cửu Long và Bể Nam Côn Sơn, nhưng sản lượng khí tại Đông Nam Bộ nhiều năm qua giảm, khiến nhà máy vận hành công suất thấp. Từ năm 2020, nhà máy đã bổ sung khí từ các mỏ mới tại Nam Côn Sơn 2, và năm 2026 dự kiến nguồn cung sẽ đủ đáp ứng. Dự án Sư Tử Trắng 2B từ 2027 bổ sung khoảng 2 tỷ m<sup>3</sup> khí mỗi năm, kéo dài tuổi thọ Lô 15-1 thêm 20 năm. Nhờ đó, Nhơn Trạch 2 có cơ sở duy trì sản lượng ổn định 10 năm tiếp theo, tạo nền tảng lợi nhuận bền vững.

**Xu hướng năng lượng sạch:** Về dài hạn, NT2 định hướng chuyển đổi sang sử dụng khí LNG, phù hợp chiến lược năng lượng sạch quốc gia. Vị trí nhà máy thuận lợi và hiệu suất vận hành cao giúp NT2 dễ dàng thích ứng khi thị trường điện LNG mở rộng. Việc loại bỏ hoàn toàn nhiên liệu dầu DO từ năm 2025 giúp giảm chi phí, cải thiện lợi nhuận đáng kể. Với nền tảng kỹ thuật vững và tầm nhìn chiến lược, NT2 được kỳ vọng tăng trưởng ổn định, đóng góp vào chuyển dịch năng lượng Việt Nam.

## PHÂN TÍCH KỸ THUẬT

NT2 đang nỗ lực nắm giữ các mốc MA ngắn hạn và dài hạn. Đồng thời các chỉ báo MFI, RSI nằm trong vùng mua an toàn. Tuy nhiên, cần theo dõi sát sao diễn biến thị trường và dòng tiền để xác định thời điểm mua hợp lý nhất.



## Thông tin doanh nghiệp

<b>Phân ngành ICB L2</b>	Điện, nước, xăng dầu
<b>Biến động giá 1Y</b>	15.490–25.350
<b>KLGDBQ 10D (CP)</b>	809.460
<b>Vốn hóa (tỷ đồng)</b>	6.966,60
<b>BVPS</b>	15.660
<b>P/E (lần)</b>	10,68
<b>P/B (lần)</b>	1,55
<b>EPS (VND)</b>	2.264,89
<b>SL CPLH (triệu CP)</b>	287,88
<b>Tỷ lệ free-float (%)</b>	30,00
<b>Tỷ lệ sở hữu NĐTNN (%)</b>	11,93
<b>ROA (%)</b>	7,87
<b>ROE (%)</b>	15,35

Chỉ báo kỹ thuật	Giá trị	Hành động
Xu hướng ngày	-	Tăng
Xu hướng tuần	-	Tăng
Xu hướng tháng	-	Tăng
RSI 14	57,86	Mua
MFI	59,39	Mua
MA10	23,64	Mua
MA20	23,67	Mua
MA50	23,54	Mua
MA100	22,65	Mua

## DANH MỤC KHUYẾN NGHỊ THEO DÕI

STT	Mã cổ phiếu	Vị thế	Vùng mua	Ngày mua	Giá mua	Giá mục tiêu	Giá cắt lỗ	Ngày bán	Giá bán	+ / -
<b>Danh mục theo dõi</b>										
1	PAN	Theo dõi	28,0-28,4			30.500	26.500			
2	KBC	Theo dõi	34,0-34,7			38.000	32.500			
3	EIB	Theo dõi	21,8-22,2			25.000	20.500			
4	ACB	Theo dõi	23,8-24,3			27.000	22.500			

## DANH MỤC ĐANG NẮM GIỮ

STT	Mã cổ phiếu	Vị thế	Vùng mua	Ngày mua	Giá mua	Giá mục tiêu	Giá cắt lỗ	Ngày bán	Giá bán	+ / -
<b>Danh mục cổ phiếu đang nắm giữ</b>										
1	SHB	Nắm giữ	10,5-11,0	25/04/2025	10.700	20.000	9.800			54,2%
2	HPG	Nắm giữ	26,0-27,0	14/11/2025	26.500	30.000	25.000			-0,9%
3	HCM	Nắm giữ	22,4-23,0	10/12/2025	22.900	25.000	21.500			0,0%
4	CTG	Nắm giữ	33,0-34,0	16/12/2025	33.500	38.000	32.200			4,5%
5	MBB	Nắm giữ	23,8-24,3	17/12/2025	24.350	26.500	22.500			2,7%
6	VIX	Nắm giữ	22,5-23,5	22/12/2025	22.400	28.000	23.000			2,7%
7	VCI	Nắm giữ	33,8-34,5	22/12/2025	34.600	38.000	32.000			-0,6%

## DANH MỤC CỔ PHIẾU ĐÃ THỰC HIỆN GẦN ĐÂY

STT	Mã cổ phiếu	Vị thế	Vùng mua	Ngày mua	Giá mua	Giá mục tiêu	Giá cắt lỗ	Ngày bán	Giá bán	+ / -
1	<b>MWG</b>	Chốt lời	75,0-77,0	11/11/2025	77.500	85.000	71.500	11/12/25	83.400	7,6%
4	<b>TCB</b>	Chốt lời	33,0-33,5	12/11/2025	33.600	37.000	31.500	11/12/25	34.000	1,2%
5	<b>VSC</b>	Cắt lỗ	20,5-22,0	14/11/2025	21.900	25.000	19.000	11/12/25	21.500	-1,8%
6	<b>KBC</b>	Cắt lỗ	30,0-35,0	20/11/2025	34.400	39.000	32.500	12/12/25	33.950	-1,3%
7	<b>MSN</b>	Cắt lỗ	77,0-78,5	01/12/2025	77.700	85.000	75.000	12/12/25	76.500	-1,5%
8	<b>PVS</b>	Cắt lỗ	31,5-32,0	02/12/2025	32.000	35.000	30.000	12/12/25	31.300	-2,2%
9	<b>EIB</b>	Cắt lỗ	21,8-22,3	03/12/2025	22.200	24.500	20.500	12/12/25	22.000	-0,9%
10	<b>VCG</b>	Chốt lời	23,7-24,1	04/12/2025	24.200	26.500	23.000	12/12/25	24.400	0,8%
11	<b>HHV</b>	Chốt lời	14,2-14,6	09/12/2025	14.300	16.000	13.500	12/12/25	14.450	1,0%
12	<b>DBC</b>	Chốt lời	27,0-27,7	16/12/2025	27.200	30.000	26.800	19/12/25	25.650	5,3%
13	<b>PNJ</b>	Chốt lời	88,0-90,0	15/12/2025	89.700	98.000	85.000	23/12/25	94.600	5,5%
14	<b>VNM</b>	Chốt lời	62,8-63,5	19/12/2025	63.000	68.000	59.000	23/12/25	63.600	1,0%
15	<b>ACV</b>	Cắt lỗ	54,0-55,0	02/12/2025	53.100	62.000	51.000	24/12/25	51.500	-3,0%
16	<b>POW</b>	Chốt lời	11,5-12,2	15/12/2025	11.700	13.800	11.000	25/12/25	12.850	9,8%
17	<b>MWG</b>	Chốt lời	77,5-80,0	16/12/2025	77.600	90.000	77.000	25/12/25	90.000	16,0%

### THÔNG TIN LIÊN HỆ

Chuyên viên phân tích:

**Hoàng Ngọc Thùy Liên**

Email: [research@lpbs.com.vn](mailto:research@lpbs.com.vn)

Website: [Công Ty Cổ Phần Chứng Khoán LPBank \(lpbs.com.vn\)](http://Công Ty Cổ Phần Chứng Khoán LPBank (lpbs.com.vn))

Mở tài khoản LPBS tại:



### Miễn trừ trách nhiệm:

Các thông tin, số liệu thống kê tại báo cáo này được LPBS lập dựa trên nguồn thông tin chính thống và đáng tin cậy tại thời điểm LPBS phát hành báo cáo. Báo cáo được lập với mục đích cung cấp thông tin khái quát về thị trường, dự báo và cảnh báo được sử dụng làm thông tin tham khảo trong nội bộ LPBS và thông tin tham khảo cho nhà đầu tư.

Các ý kiến tại báo cáo được đưa ra sau khi đã được cẩn thận xem xét kỹ càng dựa trên những thông tin mà cá nhân chúng tôi đánh giá là tốt nhất tại thời điểm thu nhập được. Báo cáo này có giá trị tham khảo và không nên được giải như một lời đề nghị mua hay bán bất cứ chứng khoán nào. LPBS được miễn trừ trách nhiệm đối với thiệt hại hoặc sự kiện bị coi là thiệt hại do sử dụng nội dung trong báo cáo này.

Bản quyền báo cáo thuộc về LPBS, mọi hành vi trích dẫn, sao chép, sửa đổi, phát hành báo cáo là vi phạm bản quyền nếu chưa được sự đồng ý bằng văn bản của LPBS.