

CHẠM MỐC 1.700 ĐIỂM

TÂM ĐIỂM THỊ TRƯỜNG

Triển vọng tích cực của ngành Vận tải biển nửa cuối năm 2025

Trong nửa đầu năm 2025, giá cước vận tải biển tăng mạnh trở lại do Mỹ giảm thuế hàng Trung Quốc và bất ổn tại Trung Đông khiến nhu cầu vận chuyển bùng nổ. Nhiều tuyến ghi nhận mức tăng hơn 30%, giúp các doanh nghiệp Việt Nam gia tăng doanh thu và cải thiện biên lợi nhuận rõ rệt.

Dòng vốn FDI và hoạt động sản xuất tiếp tục dịch chuyển sang các nước Đông Nam Á, đặc biệt là Việt Nam, tạo ra làn sóng xuất khẩu mới. Giúp ngành vận tải biển được hưởng lợi từ lượng hàng hóa tăng mạnh, đặc biệt ở các khu vực cảng nước sâu. Bên cạnh đó, quy hoạch phát triển cảng biển đến 2030 của Việt Nam cũng tạo nền tảng để ngành tăng trưởng ổn định về dài hạn.

NHẬN ĐỊNH THỊ TRƯỜNG

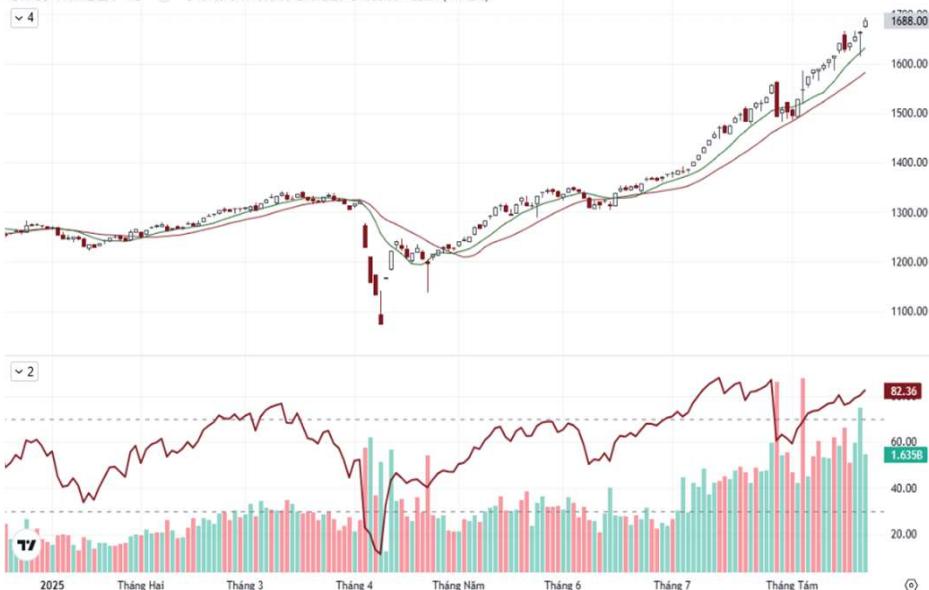
Xu hướng VN-INDEX ngắn hạn

VN-Index tăng 23,64 điểm trong phiên 21/08 kết phiên ở mức 1.688,00 điểm. Thanh khoản giảm 28,82% so với phiên giao dịch ngày 20/08. Khối ngoại tiếp tục bán ròng hơn 2.418 tỷ đồng trên HOSE.

Thị trường có khả năng dao động trong vùng 1.650-1.700 điểm trong phiên giao dịch ngày 22/08: Thị trường tiếp tục thể hiện sức mạnh khi VN-Index bứt phá lên đỉnh 1.688 điểm với thanh khoản duy trì cao, phản ánh tâm lý hưng phấn lan tỏa. Nhóm cổ phiếu ngân hàng đóng vai trò dẫn dắt chính, cho thấy dòng tiền ưu tiên nhóm vốn hóa lớn. Tuy nhiên, lực bán ròng mạnh từ khối ngoại là yếu tố cần lưu ý. Trong bối cảnh dòng tiền nội chủ động và chưa có tín hiệu suy yếu, xu hướng tăng vẫn được duy trì. Tuy vậy, khả năng chốt lời ngắn hạn có thể gia tăng khi thị trường chạm mốc 1.700 điểm.

ĐỒ THỊ KỸ THUẬT VNINDEX

Chỉ số VNINDEX - 1D O1675.75 H1693.68 L1672.26 C1688.00 +23.64 (+1.42%)



Chỉ báo	RSI 14	MFI	MA10	MA20	MA50	MA100
Giá trị	82,36	84,31	1.631,52	1.581,67	1.479,86	1.376,19
Hành động	Mua	Mua	Mua	Mua	Mua	Mua

CỔ PHIẾU KHUYẾN NGHỊ

GMD

Khuyến nghị: **Mua**TP: **68.000 VND** | UPSIDE: **+9%**

Chiến lược hành động

MUA: NĐT duy trì chiến lược tập trung hóa, với 50% nguồn vốn cho các cổ phiếu có tiềm năng tăng trưởng sắp tới và các cổ phiếu có dòng tiền mạnh đang vào, hạn chế mua đuổi.

BÁN: NĐT quan sát tín hiệu phục hồi của thị trường để cân nhắc hạ tỷ trọng cổ phiếu yếu, thiếu động lực tăng trưởng và chốt lời từng phần với các mã đã tạo được lợi nhuận.

Tổng quan thị trường

Thị trường	Giá trị	%Δ
VN-Index		
Đóng cửa	1.688,00	1,42
KLCP (triệu CP)	1.716,58	-28,82
GTGD (tỷ VND)	51.551	-24,28
Khớp lệnh	48.792	-24,10
Thỏa thuận	2.759	-27,30
HNX-Index		
Đóng cửa	284,39	0,23
KLCP (triệu CP)	150,98	-31,51
GTGD (tỷ VND)	3.430,9	-31,28
UPCoM		
Đóng cửa	110,58	0,82
KLCP (triệu CP)	104,57	-15,25
GTGD (tỷ VND)	1.602,0	-10,33

Diễn biến TTCK Mỹ: Kết thúc phiên giao dịch ngày 21/8, thị trường chứng khoán Mỹ đồng loạt đi xuống. Chỉ số S&P 500 giảm 0,4%, đóng cửa tại 6.370,17 điểm. Chỉ số Nasdaq Composite mất 0,34%, còn 21.100,31 điểm. Chỉ số Dow Jones cũng giảm 152,81 điểm, tương đương 0,34%, xuống mức 44.785,50 điểm.

Thế giới: Ngày 20/08, Tổng thống Donald Trump tuyên bố chính quyền Mỹ sẽ không phê duyệt dự án điện mặt trời hoặc điện gió vì chúng phá hoại đất nông nghiệp. Ông cho rằng năng lượng tái tạo làm tăng giá điện, trong khi thực tế giá điện tăng do nhu cầu cao và nhiều nhà máy than đóng cửa. Các công ty năng lượng tái tạo lo ngại quy trình cấp phép bị thắt chặt và khó khăn hơn. Điện mặt trời và lưu trữ pin được xem là giải pháp nhanh nhất để giải quyết thiếu hụt điện. Tuy nhiên, ông Trump đã xóa bỏ ưu đãi thuế đầu tư và sản xuất năng lượng tái tạo vào cuối năm 2027. Chính sách thuế quan thép và đồng cũng làm tăng chi phí cho các dự án này. Bộ Nông nghiệp Mỹ vừa chấm dứt chương trình hỗ trợ điện mặt trời trên đất nông nghiệp.

Việt Nam: Bộ Công Thương vừa đề xuất hỗ trợ tiền cho hộ dân lắp đặt điện mặt trời mái nhà tự sản xuất, tự tiêu thụ và hệ thống lưu trữ điện, với mức từ 2-3 triệu đồng mỗi hộ. Cụ thể, hộ không lắp hệ thống lưu trữ được hỗ trợ 1-1,5 triệu đồng, hộ có lưu trữ được hỗ trợ thêm 1-1,5 triệu đồng. Ngoài ra, còn hỗ trợ lãi suất vay thương mại với thời gian tối đa 3 năm, hạn mức vay vốn được hỗ trợ tùy theo công suất điện mặt trời và lưu trữ. Tổng ngân sách hỗ trợ dự kiến khoảng 42.000 tỷ đồng, nhằm thúc đẩy 50% số hộ dân lắp đặt điện mặt trời theo Quy hoạch điện VIII. Mức hỗ trợ có phân biệt rõ ràng giữa hộ có và không có hệ thống lưu trữ. Bộ Công Thương cũng nhấn mạnh mức hỗ trợ tối đa này còn tùy thuộc vào ngân sách địa phương và nhu cầu thực tế. Quy định áp dụng chung cho tất cả hộ dân, riêng vùng sâu, vùng xa có chính sách ưu tiên riêng.

Tỷ giá USD/VND: Tỷ giá tự do hiện đang ở mức 26.432,5 VND.

Vàng: Chốt phiên giao dịch ngày 21/8, giá vàng giao ngay giảm 0,3%, xuống còn 3.337,95 USD/oz. Hợp đồng vàng tương lai cũng lùi 0,2%, đóng cửa tại mức 3.386,50 USD/oz.

EVS: Ông Vũ Mạnh Tiến – Thành viên HĐQT và cổ đông lớn nhất của Chứng khoán EVS – đã dùng toàn bộ 16 triệu cổ phiếu EVS làm tài sản đảm bảo cho khoản vay của công ty với một cá nhân. Các quyền tài sản liên quan đến số cổ phiếu này cũng được thế chấp kèm theo, bao gồm cổ tức, quyền bồi thường và các quyền lợi phát sinh khác. Đây không phải là lần đầu EVS dùng tài sản của người nội bộ để đảm bảo nghĩa vụ vay vốn. Trước đó, ông Vũ Hải Anh cũng thế chấp 3,7 triệu cổ phiếu EVS cho một khoản vay tương tự. Gần đây, EVS còn thông qua kế hoạch vay vốn tại Vietcombank với hạn mức 300 tỷ đồng để đầu tư công cụ nợ. Mặc dù giảm nợ vay tài chính xuống còn 329 tỷ đồng, tình hình kinh doanh của EVS lại gặp khó khăn khi báo lỗ gần 8 tỷ đồng trong quý II/2025. Lũy kế 6 tháng đầu năm, công ty chỉ lãi sau thuế 2,5 tỷ đồng, giảm tới 92% so với cùng kỳ năm trước.

BCM: Becamex IDC dự kiến lấy ý kiến cổ đông bằng văn bản vào tháng 9/2025 về việc đổi tên và trụ sở chính công ty, sau khi chốt danh sách cổ đông vào ngày 28/8. Đồng thời, công ty cũng đang chuẩn bị phát hành hơn 113,8 triệu cổ phiếu để trả cổ tức năm 2024 với tỷ lệ 100:11, nhưng phải chờ hướng dẫn từ cơ quan quản lý theo Luật mới. Trong quý II/2025, doanh thu thuần của Becamex IDC đạt 2.520,7 tỷ đồng và lãi ròng hơn 1.467 tỷ đồng, tăng mạnh so với cùng kỳ. Lũy kế 6 tháng đầu năm, công ty đã hoàn thành 46% kế hoạch doanh thu và hơn 74% kế hoạch lợi nhuận cả năm. Tổng tài sản đến 30/6/2025 đạt 57.291 tỷ đồng, giảm nhẹ 2,5% so với đầu năm. Hàng tồn kho và đầu tư tài chính dài hạn lần lượt chiếm khoảng 21.264 và 21.010 tỷ đồng. Tổng nợ phải trả hơn 35.878 tỷ đồng, trong đó vay và nợ thuê tài chính gần 22.333 tỷ đồng.

Chứng khoán thế giới

Thị trường	Điểm số	%Δ	YTD
SP500	6.370,17	-0,40%	8,55%
DJIA	44.785,50	-0,34%	5,65%
Nasdaq	21.100,31	-0,34%	9,44%
Shanghai	3.771,10	0,13%	15,59%
Hang Seng	25.104,61	-0,24%	27,93%

Thị trường hàng hóa

Chỉ số	Giá (USD)	%Δ	YTD
Vàng	3.337,95	-0,22%	27,19%
Dầu WTI	63,52	1,29%	-11,43%
Dầu Brent	67,58	1,11%	-9,63%
Than	110,60	-0,81%	-11,70%
Đồng	4,43	0,23%	11,18%
Quặng sắt	101,57	0,05%	-1,97%
Thép	434,73	-0,48%	-2,79%

Thị trường ngoại tệ

Chỉ số	Giá (USD)	%Δ	YTD
DXY	98,58	0,33%	-9,80%
USD/JPY	148,39	0,68%	-5,77%
USD/CNY	7,1814	0,00%	-2,17%
EUR/USD	1,1613	-0,33%	13,14%
GBP/USD	1,3479	0,10%	8,89%

GMD

(HOSE)

Khuyến nghị

Mua

Giá hiện tại (21/08/2025)

62.400

Giá mục tiêu ngắn hạn

68.000

Tiềm năng tăng trưởng

9%–10%

Vùng mua

61.500–62.500

Ngưỡng cắt lỗ

<58.000

LUẬN ĐIỂM ĐẦU TƯ

Quý II/2025, GMD ghi nhận doanh thu và lợi nhuận trước thuế tăng lần lượt 30% và 16% so với quý trước. Mức lợi nhuận trước thuế đạt 677 tỷ đồng, hoàn toàn 63% KH LNTT. Động lực tăng trưởng đến từ việc các doanh nghiệp xuất khẩu đẩy mạnh giao hàng sang Mỹ trước khi chính sách thuế mới có hiệu lực. Đây là minh chứng cho khả năng bắt nhịp thị trường nhanh nhạy và hiệu quả vận hành cao của công ty.

Tăng tốc đầu tư và mở rộng hệ thống cảng: Gemadept đang đẩy mạnh đầu tư cả ở phía Bắc và phía Nam để duy trì tốc độ tăng trưởng hai chữ số trong dài hạn. Giai đoạn 3 của dự án cảng Nam Đình Vũ với vốn 2.800 tỷ đồng dự kiến hoàn tất cuối năm 2025, nâng công suất cụm cảng lên 2 triệu TEU/năm. Tại phía Nam, dự án Gemalink 2A sẽ bổ sung thêm 900.000 TEUs từ năm 2027. Công ty cũng đang nghiên cứu thêm các vị trí chiến lược như Nam Đỗ Sơn và Cái Mép Hạ. Đồng thời, GMD tìm kiếm đối tác để thoái 24% cổ phần tại Gemalink nhằm tăng sản lượng và củng cố vị thế dẫn đầu.

Đón đầu xu thế, nâng tầm năng lực khai thác: Cảng nước sâu Gemalink vừa được phê duyệt tiếp nhận tàu siêu lớn lên đến 232.494,5 DWT – một bước ngoặt quan trọng về năng lực khai thác. Sau 2 năm thử nghiệm với hơn 1.000 chuyến tàu, trong đó có 70 tàu mẹ trên 200.000 DWT, GMD đã chứng minh khả năng vận hành an toàn và hiệu quả. Giúp nâng cao uy tín của cụm cảng Cái Mép – Thị Vải trên bản đồ hàng hải toàn cầu. Năng lực tiếp nhận tàu siêu trọng mở ra cơ hội thu hút thêm nhiều tuyến vận tải quốc tế. Qua đó, GMD từng bước khẳng định vị thế hàng đầu

Chiến lược tái cấu trúc, rút vốn khỏi mảng cao su: Gemadept đang tái cấu trúc, tập trung vào mảng cốt lõi và dự kiến thoái toàn bộ mảng cao su trong 2025 (giá trị sổ sách ~1.324 tỷ đồng). Công ty dự kiến mua lại 5% cổ phiếu nếu giá dưới 1,5 lần BVPS, thể hiện cam kết bảo vệ cổ đông. Kế hoạch 2026–2030 đặt mục tiêu tăng trưởng lợi nhuận kép ít nhất ngang giai đoạn 2021–2025, cho thấy chiến lược rõ ràng và tham vọng.

PHÂN TÍCH KỸ THUẬT

GMD đang nỗ lực nắm giữ các mốc MA ngắn và dài hạn. Đồng thời các chỉ báo MFI, RSI đang nằm trong vùng mua an toàn. Tuy nhiên, cần theo dõi sát sao diễn biến thị trường và dòng tiền để xác định thời điểm mua hợp lý nhất.



Thông tin doanh nghiệp

Phân ngành ICB L2	Hàng & dịch vụ công nghiệp
Biến động giá 1Y	40.840-68.910
KLGDBQ 10D (CP)	4.995.820
Vốn hóa (tỷ đồng)	26.135,96
BVPS	29.009
P/E (lần)	16,52
P/B (lần)	2,14
EPS (VND)	3.765,14
SL CPLH (triệu CP)	420,19
Tỷ lệ free-float (%)	85,00
Tỷ lệ sở hữu NĐTNN (%)	39,89
ROA (%)	7,99
ROE (%)	12,01

Chỉ báo kỹ thuật	Giá trị	Hành động
Xu hướng ngày	-	Tăng
Xu hướng tuần	-	Tăng
Xu hướng tháng	-	Tăng
RSI 14	62,45	Mua
MFI	78,99	Mua
MA10	61,14	Mua
MA20	59,42	Mua
MA50	57,74	Mua
MA100	54,51	Mua

DANH MỤC KHUYẾN NGHỊ THEO DÕI

STT	Mã cổ phiếu	Vị thế	Vùng mua	Ngày mua	Giá mua	Giá mục tiêu	Giá cắt lỗ	Ngày bán	Giá bán	+ / -
Danh mục theo dõi										
1	VCG	Theo dõi	26,8-27,2			30.000	25.500			

DANH MỤC ĐANG NẮM GIỮ

STT	Mã cổ phiếu	Vị thế	Vùng mua	Ngày mua	Giá mua	Giá mục tiêu	Giá cắt lỗ	Ngày bán	Giá bán	+ / -
Danh mục cổ phiếu đang nắm giữ										
1	VRE	Nắm giữ	16,9-17,1	27/2/2025	16.900	30.000	16.100			79,9%
2	VHM	Nắm giữ	45-46,5	09/4/2025	45.600	100.000	43.500			118,9%
3	SHB	Nắm giữ	10,5-11,0	25/04/2025	10.700	20.000	9.800			72,9%
4	VND	Nắm giữ	14,8-15,1	14/05/2025	15.000	25.000	14.000			66,2%
5	PDR	Nắm giữ	20,0-20,4	25/07/2025	20.250	23.000	19.000			17,3%
6	HDB	Nắm giữ	26,3-26,7	04/8/2025	26.900	30.000	25.000			19,9%
7	GMD	Nắm giữ	57,0-57,9	05/8/2025	57.000	64.000	12.200			9,5%
8	BCM	Nắm giữ	69,0-70,5	11/8/2025	69.500	77.000	65.000			0,6%
9	VNM	Nắm giữ	61,0-61,8	12/08/2025	61.400	72.000	57.000			-2,1%
10	CTG	Nắm giữ	47,5-48,0	13/08/2025	47.500	53.000	44.500			9,1%
11	BAF	Nắm giữ	35,2-35,9	14/08/2025	35.400	40.000	33.200			3,4%
12	VRE	Nắm giữ	29,5-30,0	15/08/2025	29.800	33.000	28.000			2,0%
13	EVF	Nắm giữ	15,0-15,6	18/08/2025	15.100	18.000	14.000			-4,0%
14	EIB	Nắm giữ	29,8-30,5	19/08/2025	30.500	35.000	28.500			2,0%
15	IDC	Nắm giữ	43,0-45,0	21/08/2025	45.500	50.000	41.800			2,0%

DANH MỤC CỔ PHIẾU ĐÃ THỰC HIỆN GẦN ĐÂY

STT	Mã cổ phiếu	Vị thế	Vùng mua	Ngày mua	Giá mua	Giá mục tiêu	Giá cắt lỗ	Ngày bán	Giá bán	+ / -
1	HPG	Chốt lời	22-22,5	18/06/2025	22.300	28.000	21.000	31/07/25	25.500	13,9%
4	VNM	Chốt lời	56,5-57,1	27/06/2025	56.400	62.000	53.700	31/07/25	63.500	12,6%
5	SSI	Chốt lời	23,7-24,2	25/06/2025	24.200	30.000	22.500	01/08/25	34.800	43,8%
6	CII	Chốt lời	14,8-15,1	14/7/2025	14.750	17.000	14.000	01/08/25	17.000	15,3%
7	BCM	Chốt lời	58,0-60,0	13/06/2025	57.500	72.000	56.000	05/08/25	71.500	24,3%
8	DDV	Chốt lời	27,5-28,2	16/7/2025	28.200	32.000	26.000	05/08/25	33.200	17,7%
9	PC1	Chốt lời	23,5-24,0	31/07/2025	24.400	27.000	22.300	05/08/25	28.250	15,8%
10	HVN	Chốt lời	23-24,5	21/04/2025	23.500	38.000	22.000	12/08/25	32.650	38,9%
11	PVT	Chốt lời	17,8-18,3	01/8/2025	17.900	21.000	17.000	13/08/25	19.200	7,3%
12	DGW	Chốt lời	43,0-44,5	04/8/2025	43.500	50.000	41.300	13/08/25	48.200	10,8%
13	MSR	Chốt lời	21,5-22,0	11/8/2025	21.600	24.500	20.500	13/08/25	22.000	1,9%
14	DGC	Chốt lời	100-102	04/8/2025	101.600	120.000	95.000	15/08/25	106.600	4,9%
15	NLG	Chốt lời	41,3-41,9	08/8/2025	40.500	47.000	39.300	15/08/25	47.000	16,0%
16	MBB	Chốt lời	20,0-21,0	04/8/2025	20.800	28.000	19.000	18/08/25	28.600	37,5%
17	BID	Chốt lời	38,4-38,7	06/8/2025	39.000	43.000	36.500	19/08/25	41.500	6,4%
18	DCM	Chốt lời	33,8-34,25	22/07/2025	34.500	44.000	32.000	20/08/25	41.750	21,0%
19	BVB	Chốt lời	14,0-14,3	28/07/2025	14.900	16.000	13.200	20/08/25	17.000	14,1%
20	HSG	Chốt lời	18,8-19,3	30/7/2025	18.000	21.000	17.200	20/08/25	19.600	8,9%
21	DHC	Chốt lời	30,8-31,4	11/8/2025	31.200	35.000	29.300	21/08/25	32.400	3,8%

Email: research@lpbs.com.vn

Website: [Công Ty Cổ Phần Chứng Khoán LPBank \(lpbs.com.vn\)](http://Cong Ty Cổ Phần Chứng Khoán LPBank (lpbs.com.vn))

Mở tài khoản LPBS tại:



Miễn trừ trách nhiệm:

Các thông tin, số liệu thống kê tại báo cáo này được LPBS lập dựa trên nguồn thông tin chính thống và đáng tin cậy tại thời điểm LPBS phát hành báo cáo. Báo cáo được lập với mục đích cung cấp thông tin khái quát về thị trường, dự báo và cảnh báo được sử dụng làm thông tin tham khảo trong nội bộ LPBS và thông tin tham khảo cho nhà đầu tư.

Các ý kiến tại báo cáo được đưa ra sau khi đã được cẩn thận xem xét kỹ càng dựa trên những thông tin mà cá nhân chúng tôi đánh giá là tốt nhất tại thời điểm thu nhập được. Báo cáo này có giá trị tham khảo và không nên được giải như một lời đề nghị mua hay bán bất cứ chứng khoán nào. LPBS được miễn trừ trách nhiệm đối với thiệt hại hoặc sự kiện bị coi là thiệt hại do sử dụng nội dung trong báo cáo này.

Bản quyền báo cáo thuộc về LPBS, mọi hành vi trích dẫn, sao chép, sửa đổi, phát hành báo cáo là vi phạm bản quyền nếu chưa được sự đồng ý bằng văn bản của LPBS.